

La Montagne dans tous ses états

# Art **2024** Champéry

65 œuvres dans l'espace Raiffeisen et au Centre paroissial et culturel

**Vente aux enchères publiques**

Vendredi 27 décembre 2024 à 17H

**Exposition publique**

Du 26 au 30 décembre

Vernissage le jeudi

26 décembre 2024 à 18H

télécharger le catalogue via le code QR



[www.art-champery.com](http://www.art-champery.com)



# Sommaire

Comment participer à l'enchère .....	3
Impressions d'Art Champéry 2023 .....	4
Bienvenue.....	5
Un grand merci .....	7
Vue d'ensemble des lots.....	8
Les lots .....	11
Les artistes .....	34
Conditions de vente .....	44
Devenir membre de l'Association Art Champéry.....	47



[www.art-champéry.com](http://www.art-champéry.com)



[bonjour@art-champéry.com](mailto:bonjour@art-champéry.com)

Association Art Champéry

1874 Champéry

## Comment participer à l'enchère

Nous vous invitons chaleureusement à participer à la vente aux enchères et aimerions en expliquer les principes clés ici.

*Vous ne pouvez participer en tant qu'acheteur que si vous êtes inscrit.* L'inscription se fait par internet via la page de notre site web : « **Inscription à la vente aux enchères** » ou le code QR suivant



Nous vous encourageons vivement à vous inscrire avant le jour de l'enchère afin de gagner du temps. Le nombre de places est limité et nous sentons que cette vente suscite déjà un réel intérêt.

Vous pouvez également consulter et **télécharger le catalogue en PDF** depuis notre site web **www.art-champéry.com** ou le code QR suivant



### **Ordre d'achat :**

Avant la vente aux enchères, il vous est possible de vous inscrire à la vente aux enchères et de **formuler un ordre d'achat**. Cette inscription peut avoir lieu sur place durant les heures d'ouverture de l'exposition et doit être accompagné d'un acompte de 50% avec votre ordre d'achat. En cas de mise supérieure à votre ordre d'achat, votre acompte sera retourné.

Il est possible, pour un nombre très limité de personnes, de **participer à la vente par téléphone**. Pour cela, il faudrait obtenir notre accord et contacter Art Champéry via email: **bonjour@artchampéry.clubdesk.com**, puis remplir un formulaire avec une mise maximale définitive en indiquant votre nom, adresse et vos références bancaires. En cas d'achat, une surcharge de 5 % sur le montant total sera facturé. Le formulaire doit être signé valablement pour être accepté.

Le jour de la vente aux enchères, le vendredi 27 décembre, nous vous remettons une palette de vente aux enchères avec votre numéro unique que vous devrez utiliser pour l'enchère.

Tous les détails de notre vente se trouvent dans nos **Conditions de vente** à la fin de ce catalogue et elles se trouvent également sur notre site internet.

Tout en vous invitant à lire intégralement le règlement, nous tenons à mettre en évidence les trois règles-clés à bien prendre en compte :

- 1) L'acheteur est tenu de payer le prix du marteau ; contrairement aux années précédentes, ce prix comprend la commission pour Art Champéry.
- 2) A noter que pour chaque lot, le prix de base qui accompagne chaque œuvre dans ce catalogue servira pour la vente aux enchères. Les artistes peuvent néanmoins indiquer un prix de réserve, en-dessous duquel la vente ne peut pas avoir lieu.
- 3) Nous vous recommandons vivement d'effectuer le paiement par virement bancaire. Le paiement peut aussi avoir lieu exceptionnellement par TWINT, ou par carte de débit / crédit. En cas de paiement par carte l'acheteur doit assumer une surcharge de 2.5%. Il y aura des caisses dans les salles pour accepter votre paiement ou pour vous donner plus d'informations.

Le retrait des œuvres achetées aura lieu après l'exposition, soit le 30 décembre.

Nous vous remercions de votre intérêt et nous nous réjouissons de vous accueillir lors de notre vente aux enchères.

# Impressions 2023



## Une vente aux enchères pour promouvoir la culture

Après les deux premières éditions 2022 et 2023, qui ont connu un joli succès, Art Champéry a préparé une troisième édition, qui devrait être plus orientée sur la qualité des œuvres et sur les souhaits des acheteurs.

Avec l'aide d'une quinzaine de bénévoles, nous avons préparé l'événement en nous appuyant essentiellement sur un comité de sélection composé de quatre membres : Martin Gygax, Béatrice Prangey, Eric Gutierrez et notre commissaire-priseur désormais bien connue, Dominique Bondu.

Le travail de ce jury a permis d'entrer en contact avec une centaine d'artistes, puis d'en retenir 32 pour présenter au total 68 œuvres d'art à l'exposition et à la vente. Les conditions de base sont donc réunies pour faire de la rencontre du vendredi 27 décembre un moment riche en émotions et spectaculaire dans son déroulement, grâce en particulier à l'autorité de Me Dominique Bondu, commissaire-priseur judiciaire honoraire (Drouot-Paris) qui sera assistée au marteau de Mme Marianne Maret, conseillère aux Etats (sénatrice) et habitante de Troistorrents.

Consacrée aux arts visuels, avec des peintures, gravures, dessins et des œuvres d'art digital, cette édition fait également une place à des photos.

L'objectif a été clairement assigné par l'assemblée générale du 29 juin dernier : **promouvoir la culture à Champéry, via les Rencontres Musicales, mettre en valeur des artistes de qualité et des œuvres inspirées par l'amour de la nature, tout spécialement de la montagne.**

Pour l'Association Art Champéry :

Georges Mariétan, président

# RAIFFEISEN



## Un grand merci !

Art Champéry remercie de tout cœur les personnes qui ont contribué à l'organisation de cette nouvelle édition 2024, en particulier:

- le personnel de l'Office du Tourisme RDDM à Champéry pour son aide à la logistique;
- le personnel de RDDM SA pour son soutien à la promotion;
- la Commune de Champéry pour son soutien financier;
- la Société d'exploitation des infrastructures des Dents du Midi SA pour son aide à l'utilisation du Centre paroissial et culturel;
- la Banque Raiffeisen pour son soutien à l'utilisation de la Galerie d'Art;
- l'APCACH pour son appui;
- Me Dominique Bondu pour sa responsabilité de commissaire-priseur des opérations de vente;
- M. Danny Touw pour son support artistique au catalogue;
- Mme Cynthia Défago pour son article dans le Messager Champérolain;
- tous les bénévoles qui ont œuvré à la mise en place de l'exposition;
- ainsi que les membres du comité de sélection: Martin Gygax, Béatrice Prangey, Dominique Bondu, Eric Gutiérrez.

Art Champéry souhaite également remercier tous les artistes qui ont fait acte de candidature et notamment ceux qui ont été retenus par le comité de sélection, en nous fournissant une grande collection de près de 70 œuvres d'art pour cette nouvelle édition.

# Les lots 2024

1



2



3



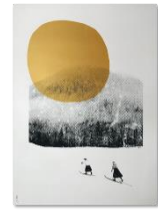
4



5



6



7



8



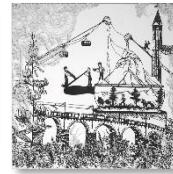
9



10



11



12



13



14



15



16



17



18



19



20



21



22



23



24



25



26



27



28



29



30



31



32



33



34



35



36



# Les lots 2024

37



38



39



40



41



42



43



44



45



46



47



48



49



50



51



52



53



54



55



56



57



58



59



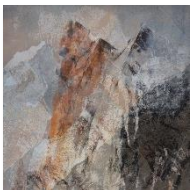
60



61



62



63



64



65



66



67



68





## Albiston David

**1**

### **River Run**

Oil on canvas,  
30 x 30 cm

230 CHF



## Albiston David

**2**

### **La Brèche**

Oil on canvas  
50 x 50 cm

420 CHF



## Betoulaud Valérie

**3**

**la randonnée à ski (jaune)**  
serigraphie en couleur sur papier  
50 x 70 cm

630 CHF



## Betoulaud Valérie

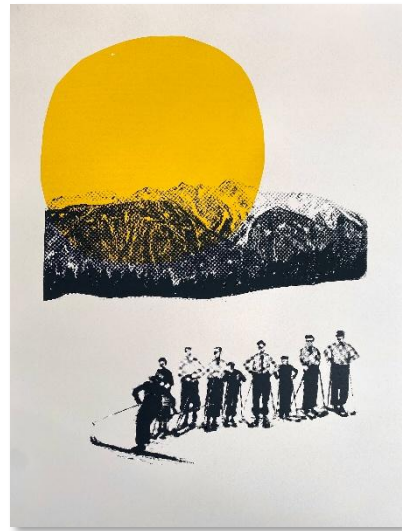
4

### leçon de ski (jaune)

serigraphie en couleur sur papier

50 x 70 cm

630 CHF



## Betoulaud Valérie

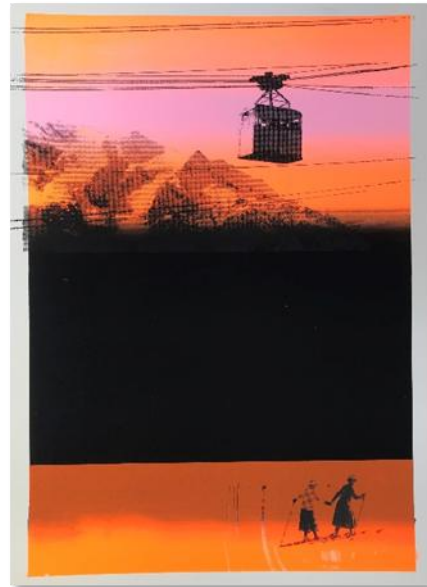
5

### les cabines du mont-blanc

serigraphie en couleur sur papier

50 x 70 cm

630 CHF



## Betoulaud Valérie

6

### les petites skieuses (or)

serigraphie en couleur sur papier

50 x 70 cm

630 CHF



## Betoulaud Valérie

7

**mont blanc jaune**

serigraphie en couleur sur papier

50 x 70 cm

630 CHF



## Betoulaud Valérie

8

**neige de printemps (bleu)**

serigraphie en couleur sur papier

50 x 70 cm

630 CHF



## Beun Marie-Laure

9

**A coeur**

Papier decoupe

29 x 20 cm

690 CHF



## Beun Marie-Laure

**10**

**Dents du midi**

Papier decoupe

20 x 8 cm

320 CHF



## Beun Marie-Laure

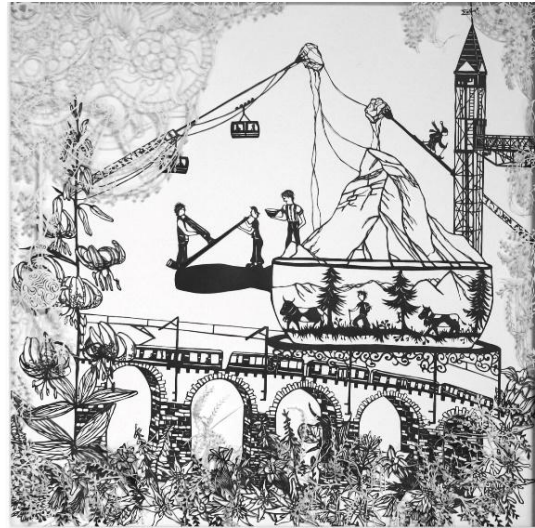
**11**

**Le temps**

Papier decoupe noir et blanc

34 x 34 cm

2750 CHF



## Beun Marie-Laure

**12**

**Un été**

Papier decoupe

11 x 7 cm

440 CHF



## Bodenhausen Barbara

**13**

### Grand Bol d'Air

Aquarelle

50 x 70 cm

1630 CHF



## Bodenhausen Barbara

**14**

### Paradis Blanc

Aquarelle

19 x 27 cm

690 CHF



## Bolay Jean-Claude

**15**

### Ombre au sommet

Technique mixte / photo

40 x 60 cm

630 CHF

photo originale retravaillée et reproduite sur aluminium



## Bolay Jean-Claude

**16**

**Dans la lune**

Technique mixte / photo

30 x 60 cm

500 CHF

photo originale retravaillée et reproduite sur  
aluminium



## Bruzzi Raffaella

**17**

**Ho sognato montagna blu**

acrylique sur toile

30 x 30 cm

570 CHF



## Cabanne Joelle

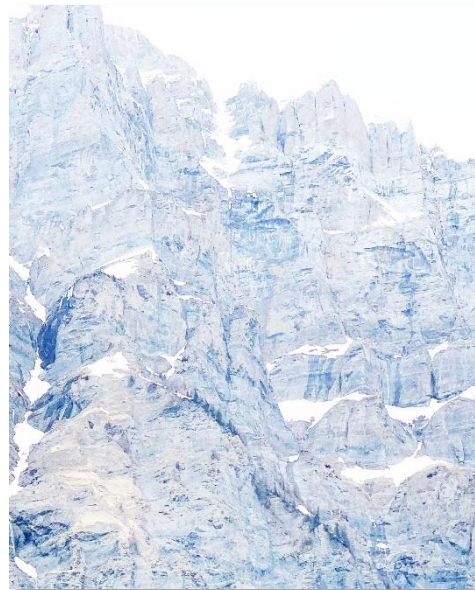
**18**

**Matters \*La Gemmi\***

Photographie et art digital

30 x 40 cm

630 CHF



## Caillet-Bois Valerie

**19**

**Muveran**

Estampe Gravure en taille douce  
et aquatinte sur cuivre.  
10 cm x 15 cm

320 CHF

Dix tirages sont realises, signes et numerotes  
de 1/10 a 10/10.



## Cave Simon

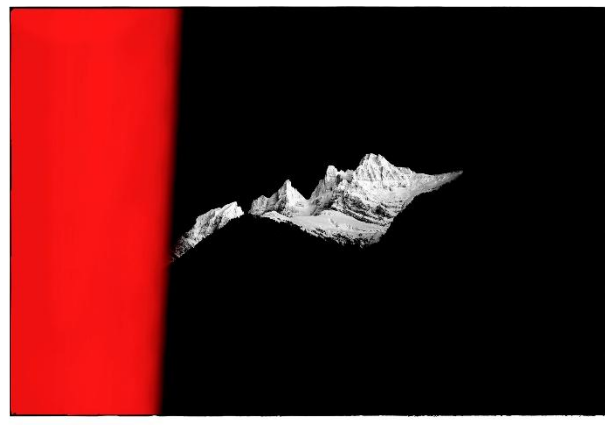
**20**

**Dents Du Midi - aka Red  
Stripe**

Photographie  
30 x 40cm

630 CHF

Signed - Limited Edition of 10, Printed on  
Hahnemuhle PhotoRag Paper - 310g (100%  
Cotton, Museum Grade)



## Cave Simon

**21**

**Rétroéclairage - Champéry**  
Photographie  
30 x 40cm

600 CHF

Signed - Limited Edition of 10, Printed on  
Hahnemuhle PhotoRag Paper - 310g (100%  
Cotton, Museum Grade)



## Cave Simon

**22**

**Home**

Photographie

30 x 40cm

430 CHF

Signed - Limited Edition of 10, Printed on  
Hahnemuhle PhotoRag Paper - 310g (100%  
Cotton, Museum Grade)



## Cave Simon

**23**

**Lune - Col De Comba**

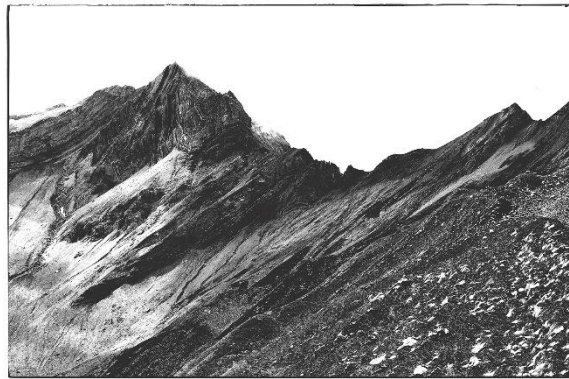
**Mornay**

Photographie

30 x 40cm

480 CHF

Signed - Limited Edition of 10, Printed on  
Hahnemuhle PhotoRag Paper - 310g (100%  
Cotton, Museum Grade)



## Coiana Victoria

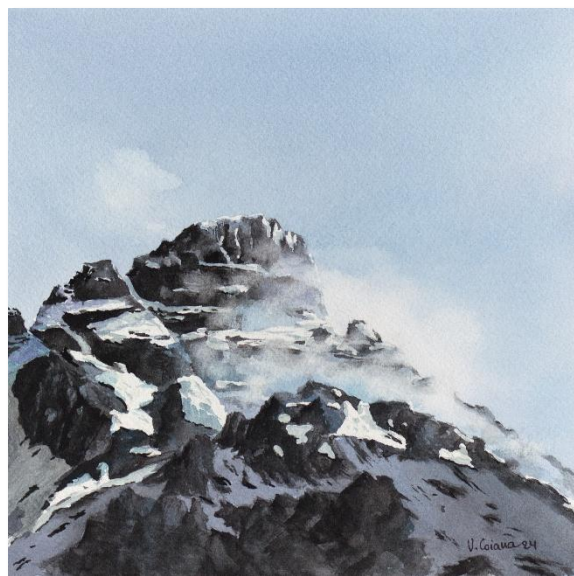
**24**

**la montagne, 2ème état**

aquarelle

19 X 19 cm

440 CHF



**Coiana Victoria**

**25**

**la montagne, 3ème état**

aquarelle  
19 X 19 cm

440 CHF



**Dauriac-Vuibert Cecile**

**26**

**Sereine**

acrylique sur bois  
120 x 80 cm

2250 CHF



**Dauriac-Vuibert Cecile**

**27**

**Vintage**

acrylique sur toile,  
80 x 80 cm

1250 CHF



## Delfino Adrien

**28**

**Wanted**

Huile sur toile  
30 x 40 cm

1750 CHF



## Dunand David

**29**

**Entre ciel et terre**

Photographie  
50 x 75 cm

880 CHF

Papier Hahnemuhle RAG Bright White 100%  
cotton, 310gr, Contrecolle sur Dibond  
3mm, Vernis de protection 2 couches



## Dunand David

**30**

**Heure bleue sur le glacier**

Photographie  
50 x 70 cm

750 CHF

Papier Hahnemuhle RAG Bright White 100%  
cotton, 310gr, Contrecolle sur Dibond  
3mm, Vernis de protection 2 couches



## Dunand David

**31**

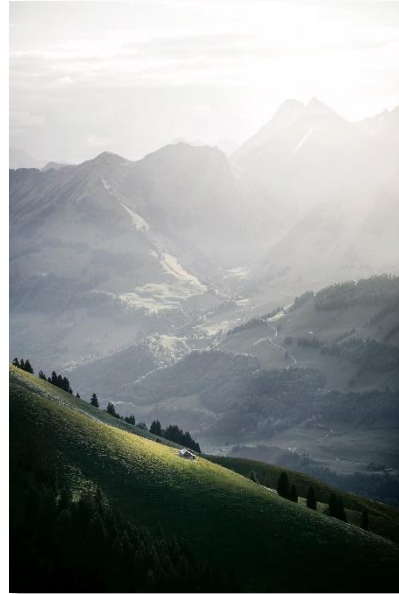
### **Premiers rayons**

Photographie

50 x 70 cm

630 CHF

Papier Hahnemuhle German Etching 7 100%  
Alpha-Cellulose, 310gr



## Dunand David

**32**

### **Entre lac et montagnes**

Photographie

50 x 70 cm

630 CHF

Papier Hahnemuhle Baryta 100% Alpha-  
Cellulose, 325gr 12 encres pigmentaires de  
haute qualite



## Egger Patrick

**33**

### **Aurore sur l'Aiguille Verte, massif du Mont-Blanc**

Acrylique sur toile

80 x 60 cm

3750 CHF



**Fehr Federhirn  
Hansruedi**

**34**

**Remembering Grindelwald 1**

Intaglio Print.  
55 x 38 cm

1070 CHF

intaglio prints, dry point to be specific.  
Engraved on location in Grindelwald, printed  
at home.



**Fretz Philippe**

**35**

**Fretz 1**

encre sur papier  
25 x 17,5 cm

630 CHF



**Fretz Philippe**

**36**

**Fretz 3**

encre sur papier  
25 x 17,5 cm

630 CHF



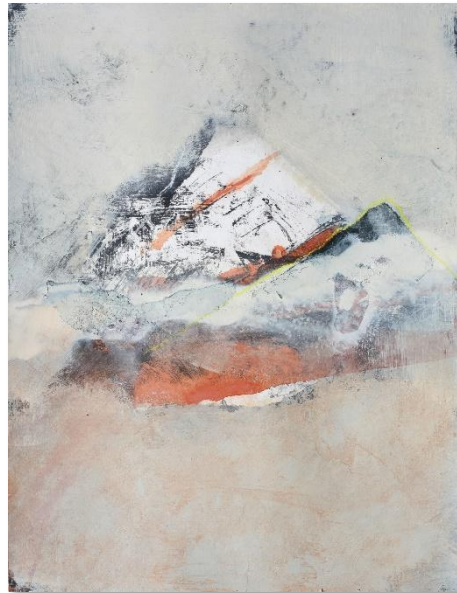
## Guanella Claire

**37**

### **Hidden mountain 2**

Technique mixe sur papier  
bamboo  
48 x 36 cm

940 CHF



## Gueury Helene

**38**

### **« Furtive »: Fenêtre sur Cime (2023)**

Impression UV sur Transparent  
type « Diasec » 3 mm  
80 × 53,3 cm

480 CHF



Edition limitée a 3 exemplaires (Pas de cadre,  
photographie imprimée sur type plexiglas)

## Gueury Helene

**39**

### **« Authentique » : Mazot I (2022)**

Tirage photographique Noir et  
Blanc  
40 x 60 cm

320 CHF



Papier Fine Art « Bright White Hahnemuhle »  
310g

## Huberdeau Mana

**40**

### Géant des glaces

Huile sur toile  
50 x 50 cm

1130 CHF



## Huberdeau Mana

**41**

### Bleu nuit

Huile sur toile  
80 X 40 cm

1500 CHF



## Huberdeau Mana

**42**

### Col de la Chambre

Huile sur toile  
50 x 50 cm

1130 CHF



## Jenkinson-Drew Helen

**43**

**Lavaux**

Acrylic on canvas

40 x 40 cm

870 CHF



## Jenkinson-Drew Helen

**44**

**Walensee**

Acrylic on canvas

40 x 40 cm

870 CHF



## Lachiewicz Andrzej

**45**

**Dents du Midi dans le froid**

peintures a l'eau

(aquarelle, gouache, tempera)

33 x 48 cm

440 CHF

Papier aquarelle (Fabriano 300gr)



## Lachiewicz Andrzej

**46**

### **Avril dans les Tatras**

peintures a l'eau  
(aquarelle,gouache,tempera)  
33 x 52 cm

500 CHF

Papier aquarelle (Fabriano 300gr)



## Lachiewicz Andrzej

**47**

### **L'Arête des Cosmiques dans le massif du Mont Blanc**

peintures a l'eau  
(aquarelle,gouache,tempera)  
32 x 52 cm

570 CHF

Papier aquarelle (Fabriano 300gr)



## Lachiewicz Andrzej

**48**

### **Au milieu des séracs**

peintures a l'eau  
(aquarelle,gouache,tempera)  
33 x 52 cm

500 CHF

Papier aquarelle (Fabriano 300gr)



## Nortik Robert

**49**

### Nortik Matterhorn

Impression sur plexiglass  
50 x 50 cm

1'880 CHF



## Payn Pierre

**50**

### Chambres avec vues

Encre de chine et lavis  
47 x 33 cm

940 CHF



## Payn Pierre

**51**

### Allumons un feu

Encre de chine  
33 x 16 cm

880 CHF



## Payn Pierre

**52**

### **Servi sur un plateau**

Encre de chine et lavis

48 x 27 cm

940 CHF



## Perrin Bertrand

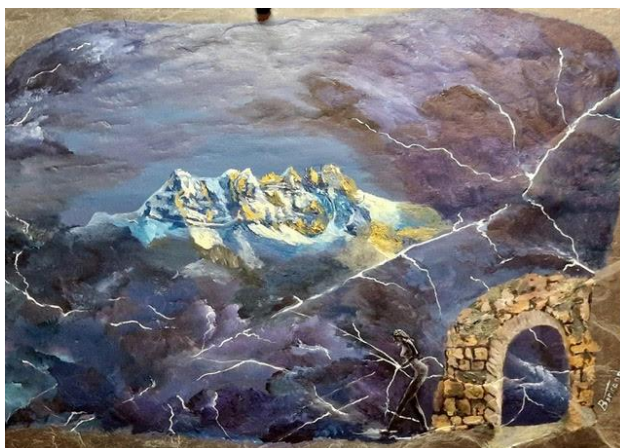
**53**

### **Rayon d'espoir**

acrylique & huile sur ardoise

60 x 40 cm

350 CHF



## Perrin Bertrand

**54**

### **Chaîne des Alpes Valaisanne et les Dents du Midi**

plaque metal

90 x 40 cm

440 CHF



## Piller Doris

**55**

### Lumière de soleil au lac de montagne

Acrylique/technique mixte  
50 x 50 cm

820 CHF



## Poltorak Ekaterina

**56**

### Alpine flower 1

Peinture  
40 x 60

250 CHF

graphique, illustration, digital



## Poltorak Ekaterina

**57**

### Alpine flower 2

Peinture  
40 x 60

250 CHF

graphique, illustration, digital



## Quinche Patrice

**58**

### **Bonaveau Chalet Clément**

Gouache, sur papier

40 x 30 cm

480 CHF

Avec cadre sous verre



## Quinche Patrice

**59**

### **De la neige à la glace**

Gouache, sur papier

40 x 30 cm

480 CHF

Avec cadre sous verre



## Rudaz Philippe

**60**

### **Levé de soleil dans le val d'Hérenz**

Acquarelle, gouache et crayon

20 x 30 cm

1250 CHF



## Rudaz Philippe

**61**

**Le Toûno**

Aquarelle sur papier

15 x 20 cm

1000 CHF



## Schmid France

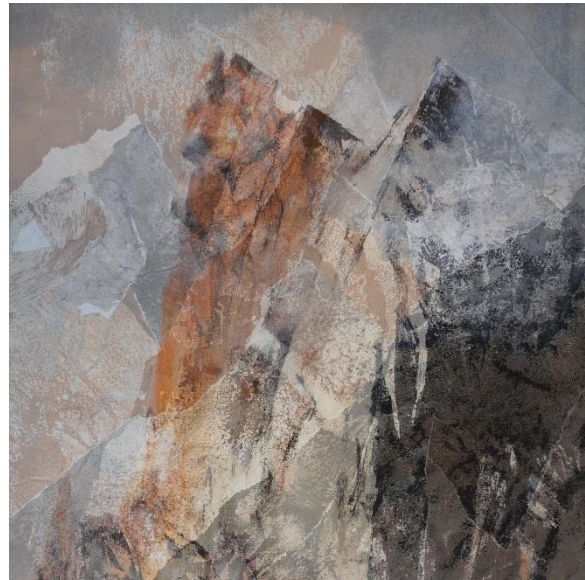
**62**

**les Dents du Midi et les  
aiguilles des deux aigles  
(Mont Blanc)**

Digigraphie

80 x 80 cm

940 CHF



## Schmid France

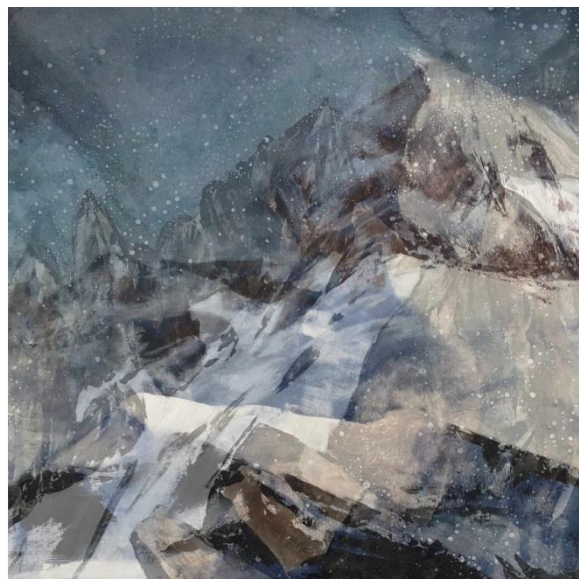
**63**

**les Doigts et la Cime de  
l'Est (Dents du Midi)**

Digigraphie

80 x 80 cm

940 CHF



## Spichak Yulia

**64**

### La chapelle des Crosets

aquarelle sur papier

29.5 x 42 cm

130 CHF



## Spichak Yulia

**65**

### Soleil du matin sur l'église de Troistorrents

aquarelle sur papier

29.5 x 42 cm

130 CHF



## Strub Florence

**66**

### Majestic

Photographie, Edition limitée a 5

80 x 60 cm

1320 CHF

Pro Fuji Cristal brillant, sur Aluminium Dibond  
3mm avec laminage transparent



## Strub Florence

**67**

**Crépuscule**

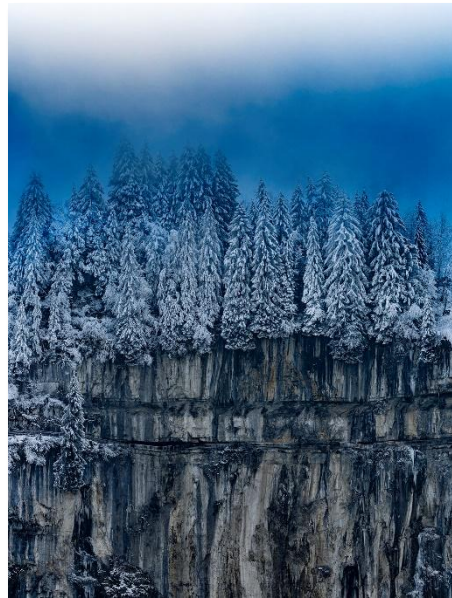
Photographie, Edition limitee a

15

80 x 60 cm

1130 CHF

Pro Fuji Cristal brillant, sur Aluminium Dibond  
3mm avec laminage transparent



## Summers Micaela

**68**

**The end of the day**

oil on canvas

80 x 80 cm

2320 CHF



C'est avec plaisir que nous vous présentons les  
artistes d'Art Champéry 2024:

**ALBISTON DAVID**  
**BETOULAUD VALERIE**  
**BEUN MARIE-LAURE**  
**BODENHAUSEN  
BARBARA**  
**BOLAY JEAN-CLAUDE**  
**BRUZZI RAFFAELLA**  
**CABANNE JOELLE**  
**CAILLET--BOIS VA LERIE**  
**CAVE SIMON**  
**COIANA VICTORIA**  
**DAURIAC-VUIBERT  
CECILE**  
**DELFINO ADRIEN**  
**DUNAND DAVID**  
**EGGER PATRICK**  
**FEDERHIRN FEHR  
HANSRUEDI**  
**FRETZ PHILIPPE**  
**GUANELLA CLAIRE**  
**GUEURY HELENE**  
**HUBERDEAU MANA**  
**JENKINSON-DREW  
HELEN**  
**LACHIEWICZ ANDRZEJ**  
**NORTIK ROBERT**  
**PAYN PIERRE**  
**PERRIN BERTRAND**  
**PILLER DORIS**  
**POLTORAK EKATERINA**  
**QUINCHE PATRICE**  
**RUDAZ PHILIPPE**  
**SCHMID FRANCE**  
**SPICHAK YULIA**  
**STRUB FLORENCE**  
**SUMMERS MICHAELA**

## Albiston David

My paintings are inspired by the mountain landscapes of the Alps where I am fortunate to live and paint. Quite often I aim to dwell on the smaller details, mountain streams, river valleys, waterfalls and forests as much as the big alpine peaks. Like many I enjoy travelling in the mountains, on foot, on skis, by bike and I hope that the paintings communicate some of that experience as well as the fabulous landscape that they come from.



## Betoulaud Valérie



A partir de photos oubliées, témoins de vies anonymes, je me laisse guider par ces fragments de mémoire, moments de bonheur partagés au bord de l'eau, sous le soleil d'été, et tente d'y retrouver des reflets de vie.

Je dessine à l'encre de chine, l'ombre et la lumière et ajoute la couleur sur ces images en noir et blanc, floues, effacées par le temps.

Des histoires se racontent, des familles se retrouvent, ainsi naissent ces portraits.

## Beun Marie-Laure

Marie-Laure Beun est une artiste suisse spécialisée dans l'art du découpage de papier. Elle a ouvert son atelier "Les papiers de Marie" en 2018, après une année d'apprentissage intensif du dessin et du maniement du cutter. Autodidacte dans cette technique, elle s'est perfectionnée dans cet art minutieux, créant des œuvres qui mêlent tradition et contemporain.



Bien que fascinée par les détails des poyas et des tableaux bucoliques, son art explore un univers plus onirique et moderne. Chaque création est pour elle une découverte, révélant des histoires et des paysages surprenants..

## Bodenhausen Barbara



En février 2024, lors de mes vacances aux Crosets, j'étais venue à la galerie Raiffeisen et j'avais parlé à l'artiste présent Danny Touw qui avait mis sur pied Art Champéry. Nous avons discuté (comme lui, je suis hollandaise par mon père) et je lui avais demandé de m'inscrire à la newsletter afin de recevoir les informations en temps voulu pour cette édition. Je tente ma chance car la Montagne est un de mes thèmes de prédilection. Je venais régulièrement en vacances à Champéry étant enfant, peut-être que ceci explique mon attrait pour ce sujet. J'ai peint

de nombreuses fois les Dents du midi, elles me fascinent.

### Bolay Jean-Claude

Jean-Claude Bolay est né à Payerne (Suisse) en 1954. Dès son plus jeune âge, il occupe ses moments de solitude en se racontant des histoires à travers ses dessins.

En 2007, il décide de s'investir davantage dans sa carrière artistique. Afin de se perfectionner, il entreprend des cours de sculpture sur pierre. En 2016, il poursuit avec des ateliers de peinture acrylique. En 2018, il présente une première exposition solo à la Galerie du Pressoir à Ecublens en Suisse. Souhaitant faire voyager son art, il présentera ensuite ses œuvres à la Galerie mp tresart, à Durham-Sud (QC, Canada) en 2020.

Aujourd'hui ses travaux sont avant tout faits de mixité, entre photographies retravaillées, collages, et peinture. Fasciné par les couleurs et les atmosphères, il joue de cet espace artistique pour donner libre cours à son imagination, entre le réel et l'abstraction, juste la joie immense de créer.



### Bruzzi Raffaella



Entrée dans le monde de l'art comme artiste autodidacte en 2009, j'ai tout de suite trouvé en moi une forme d'expression particulièrement intense.

Diplômée de l'École polytechnique de Milan, je suis venue pour la première fois à Lausanne pour suivre une année à l'EPFL en tant qu'étudiante Erasmus. Par la suite, je suis revenue pour travailler sur mon diplôme, puis une troisième fois pour ma thèse de doctorat, que j'ai défendue en 2007 à la Faculté de Biologie et Médecine. Depuis 2008 je vis à Epalinges.

Depuis 2012, j'expose régulièrement en Suisse, en France et en Italie. Du 5 au 27 octobre 2024 en exposition à la fondation l'Estrée à Ropraz.

Son parcours de recherche artistique a débuté avec la materia et c'est ainsi qu'elle a développé un lien profond avec les couleurs, les formes et les textures. Elle commence ensuite à explorer le paysage abstrait avec sa série « I Paesaggi dell'anima », une combinaison de travail au pinceau et au couteau, acrylique, huile et pigments naturels en plusieurs couches. Ses paysages abstraits ne sont pas des lieux physiques, mais des reflets de son âme et de ses émotions, des fenêtres ouvertes vers l'imagination, invitant chacun à y projeter ses propres rêves et réflexions

### Cabanne Joelle

Joëlle Cabanne est une artiste et architecte suisse née en 1976 à Genève.

« Ma principale source d'inspiration est la nature, qu'elle soit construite ou naturelle. Et aussi ma propre expérience dans le domaine du paysage. Mais pas seulement... L'autre chose, c'est l'émotion, l'émotion entre les gens et l'émotion de l'humain face à la nature. La condition humaine. »

Captivée par les lignes et les formes de la nature, principalement celles issues de son univers alpin, Joëlle Cabanne les lit, les décortique, les fait siennes et en rend compte dans ses œuvres à travers son émotion et ses sensations.



### Caillet-Bois Valerie



Originaire du Val d'Illeiez dans le Chablais valaisan, je suis née en 1968.

Je me suis essayée durant mon adolescence au dessin et à la peinture sans persévérer. C'est beaucoup plus tard, au contact du peintre Franco Frascaroli puis avec Géraldine Es-Borrat et Guy Cristina à l'école du vitrail de Monthey que j'ai pris mon envol artistique.

Grâce à ces contacts très enrichissants, j'ai su trouver diverses formes d'expression pour toujours évoluer et renouveler mon expression picturale.

### Cave Simon

Simon Cave, photographe et réalisateur, est réputé pour ses images belles et authentiques. Originaire de Suisse, il a grandi en Valais avant d'étudier en France, au Royaume-Uni et en Nouvelle-Zélande. S'installant à New York, il fait sa place avec des marques comme Calvin Klein, The New York Times et Vogue, finalement représenté par Ridley Scott. Malgré son parcours international, il est toujours revenu à Champéry qu'il considère comme son lieu d'attache.



Son récent projet, Sous La Dent, dont les quatre soumissions font partie, est le point culminant d'une vie d'exploration de soi et de l'espace dans la région des Dents du Midi. Simon vise à montrer plus que des paysages spectaculaires, en tentant de capturer l'âme de ces montagnes, si belles, inspirantes, dangereuses et durables.

### Coiana Victoria



Née à Martigny, en Valais, Victoria Coiana a dès son enfance été fascinée par les couleurs et a toujours aimé dessiner dans la marge de ses cahiers d'écolière.

Soucieuse d'associer tonalités et nuances, c'est vers la musique qu'elle se tourne d'abord et entreprend une formation de cheffe de chœur et d'enseignante de musique dans les écoles.

En 2010, elle découvre le travail de Bernard Vollmy (TSR1, Dolce Vita, 16.04.2010). C'est un coup de coeur. Elle le contacte et prend des cours avec lui.

Depuis 2022, l'aquarelle prend plus de place et rythme ses journées : elle continue à cheminer et à grandir entre découvertes de la nature et expériences picturales.

### Dauriac-Vuibert Cecile

L'artiste franco-suisse Cécile Dauriac-Vuibert a choisi la figure emblématique de la vache comme leitmotiv de sa pratique picturale. Son atelier est à Seigneux dans la Broye, mais c'est le plus souvent en montagne qu'elle va chercher ses modèles. Elle traque les attitudes pour mieux rendre compte des caractéristiques de chaque bête, pointe un regard, un détail ou une imperfection.



En petit ou grand format, sur toile ou sur palette de transport de récupération, chaque sujet est représenté avec force, humour et singularité.

Œuvres uniques et originales, les peintures de Cécile allient nature, authenticité et contemporain. Elles trouvent leur place dans tous les intérieurs des amoureux de montagne et de nature.

Née en 1972, Cécile Dauriac-Vuibert a suivi une formation artistique et enseigné les arts plastiques pendant douze années en France avant de s'installer en Suisse en 2007 et de se consacrer pleinement à la création artistique. L'artiste a de nombreuses expositions à son actif et rencontre en Suisse un public averti, amoureux tant d'arts et de peintures que de vaches et de cultures.

### Delfino Adrien “Zelfino”



Je suis un jeune artiste suisse de 26 ans qui peint uniquement des montagnes dans le but de provoquer l'art et d'encourager les jeunes à s'y intéresser.

Je suis également en plein cursus universitaire en pédagogie en vue de décrocher un papier pour enseigner l'art, l'anglais et les AC&M, activités créatrices et manuelles.

J'ai la chance d'avoir une communauté très active sur Instagram et TikTok, ce qui me permet de toucher plus de 500'000 personnes avec mon art.

Passionné de la création visuelle et narrative, Zelfino occupe aujourd'hui la place de directeur artistique dans l'entreprise qu'il a co-fondé avec le vidéaste Vidal Buso. Elle se nomme SUPERNOVA et est née en début 2024.

### Dunand David

Âgé de 32 ans, je suis un photographe autodidacte, passionné par l'art de capturer la beauté du monde qui m'entoure. C'est dès mon plus jeune âge que j'ai été initié à la photographie, grâce à mon père qui m'a offert mon tout premier appareil photo. Cependant, ce n'est qu'en 2019, lors d'un bivouac en montagne, que j'ai véritablement ressenti le pouvoir de la photographie. Au cours des cinq dernières années, elle est devenue bien plus qu'une passion pour moi ; elle est devenue mon métier, que j'exerce en tant qu'indépendant depuis maintenant 1 an.



À travers mes clichés, je m'efforce de créer des moments d'évasion, où chacun peut se perdre dans les détails et ressentir l'émotion qui m'a poussé à appuyer sur le déclencheur. Mon objectif est de capturer la beauté simple et pourtant extraordinaire des paysages naturels qui nous entourent. J'aime photographier les paysages de nos régions, présentés sous une lumière et un angle différents de ce que vous avez l'habitude d'observer.

### Egger Patrick



Artiste-peintre autodidacte, Patrick Egger est né à La Chaux-de-Fonds en 1957. D'abord ingénieur-forestier puis enseignant, ce n'est qu'à l'aube de la soixantaine, installé à La Creusaz au-dessus des Marécottes, que la peinture s'est imposée à lui.

Après avoir expérimenté le fusain puis le pastel, il s'est finalement tourné vers la peinture acrylique qui se prête bien à sa pratique très intuitive de travailler. Il peint des paysages de manière figurative, jusqu'à l'hyperréalisme.

Au travers de ses œuvres, l'on perçoit une quête incessante de sensations liée à la beauté des lieux. Touché par des atmosphères contrastées, il aime à faire cohabiter par exemple la paisibilité de la montagne et la rudesse du cadre alpin.

### Fehr Federhirn Hansruedi

Je peins de préférence en extérieur et ma technique préférée est l'aquarelle.

Le vent et le temps m'obligent souvent à terminer mon travail dans l'atelier.

C'est là que j'imprime également des œuvres d'art uniques, principalement des tirages à la planche de bois et des gravures en creux.



### Fretz Philippe



Philippe Fretz, né en 1969, obtient son diplôme de l'Ecole supérieure d'arts visuels de Genève en 1992. Il bénéficie d'une bourse Kiefer-Hablitzel durant trois années consécutives de 1996 à 1999, période durant laquelle il vit et travaille à Marseille. Il effectue ensuite un séjour de deux ans aux Etats-Unis, où il peint et enseigne à la Waring School de Boston. Il est lauréat de la bourse Alice Bailly en 2002, et de celle du Aargauer Kuratorium en 2014 et 2017. Il exerce également depuis une vingtaine d'années une activité d'auteur et d'éditeur et co-dirige la collection Sonar chez art&fiction. Depuis 2014, il

se consacre à un vaste chantier pictural autour de Dante, sous le titre de Divine Chromatie.

### Guanella Claire

Née à Berne, enfance à Brienz/BE, Sierre et Grimentz/VS, atelier à Carouge/GE. Laboratoire Biologie moléculaire Université Zurich, formation poterie-céramique Genève-Londres, formation technique art textile Lausanne-Genève avec diplôme, art technique papier Boston et Genève, membre Visarte Genève et Valais, résidences: Bogliasco/I et Saarbrücken/D. Travail par thématiques avec, comme ligne rouge, le paysage et ses errances. Une attention particulière est portée aux différentes formes terrestres et organiques, végétales, humaines, minérales ou encore bactériennes.



Nombreuses expositions personnelles et collectives, acquisitions, prix, bourses et presse.

## Gueury Helene



Hélène Gueury utilise la photographie comme moyen d'exprimer l'essence de la nature, en se concentrant sur ses lignes, ses textures et l'interaction des ombres et de la lumière. Sa vision artistique est profondément ancrée dans son lien permanent avec le monde naturel, qu'elle perçoit comme essentiel pour conserver un équilibre dans sa vie personnelle.

L'affinité d'Hélène Gueury pour la nature l'a amenée à s'installer dans un village de montagne de la région du Chablais, en Valais, Suisse. Cet environnement non seulement l'inspire, mais renforce également son engagement à explorer et à documenter la relation complexe entre l'humain et son environnement.

En résumé, le parcours photographique d'Hélène Gueury témoigne de son respect profond pour la nature, mettant en valeur sa résilience tout en invitant le spectateur à apprécier sa puissance et ses messages profonds.

## Huberdeau Mana

Inspirée par les récits d'enfance d'un père géologue et amoureux de la montagne, Mana Huberdeau s'est installée dans les Alpes il y a 12 ans et a développé une fascination pour les plis et failles des massifs montagneux et les eaux turquoise des lacs alpins. Aujourd'hui, elle vit et peint à Annecy en Haute-Savoie. Chaque tableau ouvre une fenêtre sur la diversité de nos territoires alpins, dans lequel on apprend à lire la lumière qui fait sans cesse bouger le relief et les couleurs. D'un versant à l'autre, entre ligne d'eau et ligne de crêtes... Mana Huberdeau vous invite à un vagabondage dans ses peintures, en suivant la ligne de son trait.



## Jenkinson-Drew Helen



J'ai fait mes études en Art et Design au Royaume-Uni. J'ai déménagé aux États-Unis où je me suis tournée vers les beaux-arts et j'ai eu plusieurs expositions. Je suis retournée en Europe et j'ai travaillé à Zürich pendant 30 ans comme graphiste. J'habite actuellement à Founex dans le canton de Vaud, je peins à plein temps et donne des cours d'art. Je suis membre de la SSA - Société Suisse d'Aquarelle.

Je me suis récemment tournée vers l'acrylique après de nombreuses années de travail à l'aquarelle. C'est un changement radical de médium. Ma mission est d'explorer la relation entre ce que nous voyons autour de nous et ce que nous vivons intérieurement. Ainsi, mes œuvres sont semi-réalistes. Je m'intéresse particulièrement à la création d'atmosphères qui éveillent notre sens de la plénitude. J'utilise des effets de flou et des champs de couleurs expansifs ainsi que des lumières vibrantes et dissolvantes pour évoquer l'énergie et l'interconnectivité.

## Lachiewicz Andrzej

L'école des Beaux-Arts à Zakopane dans la montagne Tatras en Pologne, histoire de l'Art à l'université de Grenoble avec un logement dans le massif de la Chartreuse, neuf ans vécus dans la vallée d'Ille et toutes les balades en montagne qui l'entoure, dizaines d'heures de vol en parapente et en planeur à deux pas des glaciers et des sommets, des voies d'escalade où on touche du roc et la glace, tout cela fait qu'aujourd'hui je me sens d'être de la montagne comme on est d'un pays. Royaume de silence et de lumière... Il n'y a rien d'étonnant d'avoir besoin de le peindre quand le mauvais temps me bloque dans la vallée.



## Nortik Robert



De 1986 à 1988, il suit une formation théâtrale (Ecole Serge Martin à Genève) Vers 1995, il se tourne vers le solo d'humour et crée "Le Film sauvage" qui obtient le prix « Nouvelles scènes 1996 ». Il joue au théâtre et réalise de nombreux courts métrages.

Fasciné par la réalisation d'images diffusées en multi-projections, il crée Nortik Studio Sarl, une structure « lanterne magique » qui met en oeuvre toutes les technologies visuelles disponibles au service d'une pensée pour les spectacles vivants.

En 2009, il adapte une scène de la Dolce Vita de Fellini pour la prestigieuse Fête des Lumières à Lyon dans une installation multimédia inédite qui sera vue par plus de 2 millions de visiteurs.

Il est actif dans plusieurs domaines : l'opéra, la danse et le théâtre, le vidéo mapping architectural et la peinture.

## Payn Pierre

Pierre Payn, né à Sion en 1956, pratique la peinture et le dessin en autodidacte, depuis toujours. En même temps que la réalisation de BD, il continue assidument le dessin dans sa forme première. Souvent l'acte est plus important que la finalité, lors de la réalisation de ses œuvres, le temps lui paraît suspendu. La technique du pointillisme amène cette lenteur méditative qui permet parfois la maturation d'un dessin.



## Perrin Bertrand



Bertrand Perrin est né à Champéry; sa passion pour la peinture a débuté à l'âge de 12 ans en interprétant des paysages ou surréalisme. Vers ses 18 ans il a suivi des cours qui lui ont permis d'acquérir des techniques nouvelles.

A la suite il a présenté ses oeuvres dans diverses expos dans la région.

## Piller Doris



The Swiss artist Doris Broder Jakob was born in Berne and is living today in the German-speaking part of Switzerland, in Lyss.

The self-educated artist expresses all her inner emotions and inspirations on to the canvas through strong and vivid colours. The compositions, mostly done in oils, acrylic and various blended techniques embrace both intensity and delicacy. The eye of the beholder is drawn to the colours while the heart is free to explore, to discover, to feel, and to reflect whatever mood lies in oneself.

## Poltorak Ekaterina

Artiste, illustratrice, dessinatrice et graphiste.

Installée à Champéry depuis deux ans.

Inspirée par la nature et la beauté locale.



## Quinche Patrice



Peintre autodidacte à la retraite, habitant à Champéry depuis plus de 4 ans.

Je puise mon inspiration dans mes passions, mes voyages, mes balades, mes envies et en mettant constamment les formes et les couleurs au centre de mes œuvres.

Comme la définition de l'art est de susciter une émotion, une réaction, il est évident que c'est mon but premier, cependant, la recherche du plaisir et du partage est au cœur même de toutes mes œuvres.

## Rudaz Philippe

Philippe Rudaz est né en 1980 en Valais et réside actuellement à Lausanne. Il a acquis la peinture à l'Artquarium à Genève et en autodidacte, en perfectionnant son style au fil des années. Ses paysages sont marqués par une attention à la musique des formes, au rythme et tempo qui se dégage de la nature. "La recherche du beau est fondamentale, et je veux ma peinture simple et accessible directement. Sincère et sans prétention intellectuelle. Il reste de très belles choses à écrire en Do majeur".



## Schmid France



A l'occasion de cette exposition, cette artiste présente un ensemble d'œuvres, imprimées sur aluminium brossé, réalisées à partir de superpositions ou de disposition en miroir de ses tableaux de montagne, ce qui donne un côté imaginaire et poétique à ses représentations.

Ces images sont le fruit d'un procédé d'impression réalisées en technique numérique sur des imprimantes à jet d'encre grand format, avec un tirage limité au maximum à trois exemplaires.

Cette technique s'apparente à la lithographie d'antan.

France Schmid se définit comme une autodidacte. Elle a su créer son propre univers artistique en utilisant différentes techniques allant de l'aquarelle aux digigraphies en passant par le collage et la peinture.

### Spichak Yulia

Je suis une peintre non-professionnelle domiciliée à Troistorrents. Je suis profondément charmée par la beauté de la vallée d'Illiez, sa nature m'inspire beaucoup à peindre les fleurs, les vaches et un peu de paysages. Je travaille beaucoup à l'huile, bien que pour changer je fais également du pastel, de l'aquarelle et du fusain.



### Strub Florence



Photographe, née à Genève le 19 Janvier 1965

J'ai suivi une formation en photographie au centre d'enseignement professionnel de Vevey (CEPV), puis j'ai travaillé comme assistante portraitiste chez Mme Suzanne Farkas à Genève.

Parallèlement je me suis dirigée vers la photographie journalistique, en tant que pigiste au Courrier-Tribune de Genève-GHI-La Suisse-et le 24 heures.

Par la suite j'ai enseigné durant deux années la photographie et le laboratoire photo aux cours du soir à Genève.

### Summers Micaela

Micaela is an artist based in the outskirts of Lucerne in Switzerland. After moving with her family many years, living in Sweden, USA and Argentina, Micaela settled in Lucerne and began taking oil painting lessons in 2011.

Her body of work begins with sketches moving later into the recreation of the idea on the canvas. Summers uses a layered technique in which the painting is created with several thin layers of fine oil paint. The colours are carefully selected to maintain a right balance in the composition.

Her current genre of choice are landscapes and flowers, inspired by nature, places she has visited or lived in, and in large part, from her surroundings in Central Switzerland. Her work is Realistic yet sometimes Naive. What she enjoys mostly, is the mixing and creation of colours to express what sees and perceives. Micaela holds a BBA.



## Conditions de vente

LA PARTICIPATION AUX ENCHÈRES IMPLIQUE L'ACCEPTATION INCONDITIONNELLE DES PRÉSENTES CONDITIONS DE VENTE:

### Définitions

**Acheteur** : Toute personne enchérissant ou manifestant son intérêt pour les lots présentés par l'Association Art Champéry, identifiée par un numéro d'enchérisseur obtenu après son inscription obligatoire.

**Vendeur** : Le vendeur d'un lot vendu par l'intermédiaire de l'Association Art Champéry.

**L'Association Art Champéry** est un agent qui agit pour le compte du vendeur

### Conditions de vente

**1.** La vente a lieu strictement au comptant, en francs suisses, et sans garantie (cf. article 13).

Avant le début de la vente aux enchères, chaque acheteur doit donner son identité par l'inscription soit sur le site internet de l'Association Art Champéry soit par le formulaire papier.

Il sera établi un bordereau pour chaque lot et acheteur.

**2.** L'adjudication sera prononcée en faveur du dernier enchérisseur. En cas de litige, l'adjudication est annulée et le lot est immédiatement remis en vente.

**3.** Le commissaire priseur a le droit d'avancer les enchères, de séparer, joindre ou retirer n'importe quel lot, cela à son absolue discrétion. Un prix de réserve peut être fixé par l'artiste. Lorsqu'un prix de réserve n'est pas atteint, il sera passé à la criée du lot suivant par un simple coup de marteau.

**4.** Les surenchères doivent avoir lieu à haute voix ou par signe traduisant sans équivoque la volonté de surenchérir. L'Association Art Champéry se réserve le droit de refuser les enchères émanant d'acheteurs inconnus.

**5.** L'acheteur paie le prix d'adjudication de chaque lot. Le prix d'adjudication contient une commission acheteur.

Les acheteurs étrangers doivent se renseigner avant la vente et se conformer aux règles d'importation et d'exportation entre la Suisse et le pays de destination.

**6.** Les œuvres sont mises aux enchères dans l'état dans lequel elles se trouvent au moment de l'adjudication. L'exposition permettant aux acheteurs de se rendre compte de l'état des œuvres, il ne sera admise aucune réclamation une fois l'adjudication prononcée.

**7.** Le catalogue a été rédigé avec soin en toute bonne foi. Les informations comprises dans le catalogue sont fournies à titre purement indicatif. Il en est de même des photographies, dimensions et poids. Aucun dommage n'est mentionné dans le catalogue.

**8.** Tout visiteur de l'exposition est responsable à concurrence de la moyenne des estimations, augmentée de la commission et de la TVA, des dommages qu'il cause aux objets ou lots exposés.

**9.** Les ordres d'achat sont exécutés avec soin et sans frais par l'Association Art Champéry. Le formulaire est téléchargeable sur le site internet.

Les ordres d'achat doivent être communiqués au moins 6h avant le début de la vente.

**10.** Les enchères par téléphone ne sont acceptées qu'exceptionnellement sur accord de l'Association Art Champéry.

L'Association Art Champéry décline toute responsabilité si elle ne parvient pas à joindre l'enchérisseur pour des raisons techniques ou autres.

**11.** Les profits et les risques passent à l'acheteur dès l'adjudication prononcée et les achats tombent sous l'entière responsabilité de l'acheteur ; il ne devient toutefois propriétaire de l'objet qu'une fois le paiement complet effectué. L'acheteur sera lui-même chargé de faire assurer ses acquisitions et l'Association Art Champéry décline toute responsabilité quant aux dommages que l'objet pourrait encourir et ceci dès l'adjudication prononcée.

En cas de défaut de paiement dans les 7 jours, l'acheteur s'expose à des poursuites judiciaires et à l'annulation de la vente sur réquisition du vendeur après avoir été mis en demeure.

**12.** Les lots doivent être enlevés aux frais et risques de l'acheteur. Sauf accord contraire, aucun lot ne sera remis avant la fin de l'exposition et avant le paiement total du prix.

Les heures de remises des lots seront indiquées lors de l'exposition. Les objets qui n'ont pas été retirés dans les 3 jours à compter du dernier jour de l'exposition seront envoyés dans un garde-meubles aux frais et risques de l'acheteur. Un montant de CHF 100 de frais administratifs par lot sera facturé.

**13.** Le paiement peut être effectué en espèces, par virement bancaire, par carte de débit ou de crédit (Visa et Mastercard). Pour les cartes de débit et de crédit, un montant de 2.5% du total à payer sera ajouté à titre de participation aux frais perçus par l'émetteur de la carte.

L'Association Art Champéry se réserve le droit de refuser un paiement par carte de crédit. Les chèques ne sont pas acceptés.

**14.** L'Association Art Champéry conserve le droit après la vente d'utiliser et de publier toutes les images (photographies, films, etc.) des œuvres vendues, notamment à des fins publicitaires.

**15.** Celui qui intentionnellement entrave ou fausse le libre jeu des enchères sera passible de peines de police.

**16.** Tout litige relatif à la vente sera soumis à l'application exclusive du droit suisse et à la juridiction des tribunaux du canton du Valais, quel que soit le domicile des parties.

English translation available upon request





## Rejoignez-nous !

Devenir membre de l'association,  
c'est bien plus qu'une simple adhésion :  
c'est une opportunité de participer directement  
aux décisions et actions d'Art Champéry.

Ensemble, nous pouvons mobiliser  
plus de ressources et atteindre des objectifs ambitieux.

Vous trouverez plus d'informations et un formulaire d'inscription sur  
le site de l'Association Art Champéry :



[www.art-champéry.com](http://www.art-champéry.com)



[bonjour@art-champéry.com](mailto:bonjour@art-champéry.com)

Association Art Champéry  
Rue du Village 41  
1874 Champéry

Art Champéry est fier de présenter des œuvres des artistes :

ALBISTON DAVID  
BETOULAUD VALERIE  
BEUN MARIE-LAURE  
BODENHAUSEN BARBARA  
BOLAY JEAN-CLAUDE  
BRUZZI RAFFAELLA  
CABANNE JOELLE  
CAILLET-BOIS VALERIE  
CAVE SIMON  
COIANA VICTORIA  
DAURIAC-VUIBERT CECILE  
DELFINO ADRIEN  
DUNAND DAVID  
EGGER PATRICK  
FEDERHIRN FEHR HANSRUEDI  
FRETZ PHILIPPE  
GUANELLA CLAIRE  
GUEURY HELENE  
HUBERDEAU MANA

JENKINSON-DREW HELEN  
LACHIEWICZ ANDRZEJ  
NORTIK ROBERT  
PAYN PIERRE  
PERRIN BERTRAND  
PILLER DORIS  
POLTORAK EKATERINA  
QUINCHE PATRICE  
RUDAZ PHILIPPE  
SCHMID FRANCE  
SPICHAK YULIA  
STRUB FLORENCE  
SUMMERS MICHAELA

